

# INSTRUKCJA BEZPIECZEŃSTWA POŻAROWEGO

## OBIEKTÓW PUBLICZNEJ SZKOŁY PODSTAWOWEJ w Laskach

Opracował:

*Donata Bjes*

Zatwierdził:

**DYREKTOR**  
Publicznej Szkoły Podstawowej  
im. Marszałka Józefa Piłsudskiego  
w Laskach  
*Agnieszka Kolatkowska*  
mgr Agnieszka Kolatkowska

---

LASKI MAJ 2022

---

**SPIS TREŚCI**

---

	str.
1. Karta aktualizacji instrukcji .....	4
2. Podstawy prawne opracowania .....	5
3. Przedmiot i cel opracowania .....	6
4. Usytuowanie obiektów, warunki budowlane, ewakuacyjne oraz występujące zagrożenia .....	7
5. Organizacja ochrony przeciwpożarowej .....	10
6. Zadania i obowiązki w zakresie ochrony przeciwpożarowej .....	11
6.1. Zadania i obowiązki Dyrektora PZS w Laskach .....	11
6.2. Zadania i obowiązki pracownika prac lekkich .....	12
6.3. Zadania i obowiązki społecznego inspektora pracy .....	13
6.4. Zadania i obowiązki wszystkich pracowników w zakresie ochrony przeciwpożarowej zatrudnionych w PSP Laski .....	13
6.4.1. W trakcie normalnej pracy .....	13
6.4.2. W trakcie wystąpienia zagrożenia pożarowego lub innego miejscowego zagrożenia .....	15
7. Potencjalne źródła powstawania i rozprzestrzeniania się pożaru w budynkach .....	17
8. Zasady zapobiegania powstawaniu pożaru .....	20
9. Organizacja i warunki ewakuacji .....	21
10. Zasady postępowania w przypadku powstania pożaru .....	24
11. Zabezpieczenie prac pożarowo niebezpiecznych .....	27
12. Organizacja i zasady zaznajomienia pracowników z przepisami przeciwpożarowymi .....	29
13. Rozmieszczenie podręcznego sprzętu gaśniczego i sposoby jego użycia, czasookres i sposób badań oraz konserwacji instalacji i urządzeń mających wpływ na bezpieczeństwo pożarowe obiektów .....	30

---

<b>14. Wykaz telefonów służb przydatnych w sytuacjach zagrożenia ..</b>	<b>35</b>
<b>15. Załączniki .....</b>	<b>36</b>
<b>Załącznik Nr 1. Oświadczenie pracownika/osoby nie będącej         pracownikiem, o zapoznaniu się z Instrukcją         bezpieczeństwa pożarowego .....</b>	<b>36</b>
<b>Załącznik Nr 2. Protokół zabezpieczenia przeciwpożarowego prac         niebezpiecznych pożarowo .....</b>	<b>37</b>
<b>Załącznik Nr 3. Zezwolenie na przeprowadzenie prac niebezpiecznych         pożarowo .....</b>	<b>38</b>
<b>Załącznik Nr 4. Książka prac pożarowo-niebezpiecznych .....</b>	<b>39</b>
<b>Załącznik Nr 5. Protokół z próbnej ewakuacji obiektu szkoły .....</b>	<b>40</b>

**ROZDZIAŁ 1****Karta aktualizacji instrukcji**

<b>Lp</b>	<b>Data</b>	<b>Opis zmian</b>	<b>Osoba dokonująca zmian</b>
1	10.IX.2010	Wymiana stron: - str. 5, 32 – aktualizacja przepisów prawnych - str. 25 – zmiana czasookresów przeprowadzania próbnej ewakuacji - str. 35, 36 – nowa pozycja - czasookresy badania węży hydrantów wewnętrznych	Dorota Rojek
2	05.XI.2012	Przegląd okresowy Instrukcji ochrony przeciwpożarowej. Uszczegółowienie zapisów rozdziału: 4,5 i 10. Dodanie załączników obejmujących plany ewakuacyjne z budynku szkoły oraz plan sytuacyjny.	Dorota Rojek
3	5.III.2014	Przegląd instrukcji przeciwpożarowej. Wymiana strony 5 – aktualizacja przepisów prawnych	Dorota Rojek
4	12.IV.2017	Przegląd instrukcji przeciwpożarowej. Wymiana strony 5 – aktualizacja przepisów prawnych	Dorota Rojek
5	14.IV.2022	- załączniki: 6 i 7 – aktualizacja planów ewakuacyjnych budynku - str. 5, 30 (usunięcie nr Dziennika ustaw) – aktualizacja przepisów prawnych - strona 9, 30 – aktualizacja ilości gaśnic	Dorota Rojek

## **ROZDZIAŁ 2**

### **Podstawa opracowania**

- **Ustawa o ochronie przeciwpożarowej z dnia 24.08.1991 r. (Dz.U.2021.869 t.j. z późn. zm.).**
- **Rozporządzenie Ministra Spraw Wewnętrznych i Administracji z dnia 7 czerwca 2010 r. w sprawie ochrony przeciwpożarowej budynków, innych obiektów i terenów (Dz. U. Nr 109, poz. 719 z 2010 r).**
- **Rozporządzenie Ministra Infrastruktury z dnia 12 kwietnia 2002 r. w sprawie warunków technicznych, jakim powinny odpowiadać budynki i ich usytuowanie (Dz.U.2019.1065 t.j. z późn. zm.)**
- **Rozporządzenie Ministra Spraw Wewnętrznych i Administracji z dnia 24 lipca 2009 r. w sprawie przeciwpożarowego zaopatrzenia w wodę oraz dróg pożarowych (Dz.U.2009.124.1030)**
- **Ustawa z dnia 7.07.1994r. Prawo Budowlane (Dz.U.2021.2351 z późn. zm.).**

## **ROZDZIAŁ 3**

### **Przedmiot i cel opracowania**

Przedmiotem niniejszej instrukcji jest określenie wymagań przeciwpożarowych, jakie obowiązują w budynkach Publicznej Szkoły Podstawowej w Laskach oraz osób w nich przebywających.

Dla osób przebywających w obiektach określono potencjalne źródła powstania pożaru w pomieszczeniach i drogi jego rozprzestrzeniania się, zasady zapobiegania możliwości powstania pożaru, organizację i warunki ewakuacji w kontekście funkcji obiektu oraz warunków technicznych, zasady postępowania na wypadek pożaru oraz określono zasady zabezpieczenia prac niebezpiecznych pożarowo.

Instrukcja ustala również umieszczenie znaków ewakuacyjnych oraz rodzaj i miejsce lokalizacji gaśnic przenośnych.

Podstawowym celem opracowania instrukcji bezpieczeństwa pożarowego jest zapewnienie najbardziej optymalnych warunków ochrony przeciwpożarowej poprzez uwzględnienie w niej występujących zagrożeń, stosowanych zabezpieczeń przeciwpożarowych, ustaleń organizacyjnych w zakresie zapobiegania pożarom, zasad postępowania na wypadek pożaru, czynności kontrolnych i interwencyjnych.

## ROZDZIAŁ 4

### Usytuowanie obiektu, warunki budowlane, ewakuacyjne oraz występujące zagrożenia

#### 1/ Informacje o budynkach:

Publiczna Szkoła Podstawowa w Laskach stanowi jeden obiekt wraz z salą gimnastyczną. Obiekt jest dwukondygnacyjny.

Obiekt posiada następujące instalacje:

- elektryczną,
- wodno – kanalizacyjną z odpływem do szamba,
- odgromową,
- wentylacja grawitacyjna i mechaniczna,
- centralne ogrzewanie – zasilane z własnej kotłowni – piec olejowy.

Zastosowano jeden wyłącznik przeciwpożarowy prądu. Wyłącznik znajduje się przy wejściu głównym do obiektu.

#### **Budynek szkoły**

- budynek niski, dwukondygnacyjny, częściowo podpiwniczony.
- w budynku znajduje się pomieszczenie kotłowni olejowej stanowiące wydzielone pożarowo pomieszczenie z dwoma kotłami grzewczymi firmy Lumo mocy 140 kW. Z kotłowni poprowadzone są instalacje wody c.w. i c.o. do obiektu szkoły. Drzwi kotłowni są zamykane przed dostępem osób postronnych. Kotłownia obsługiwana jest przez konserwatora zatrudnianego przez Urząd Gminy w Pionkach. Piec posiada opracowaną w języku polskim dokumentację techniczno-ruchową.
- przeznaczenie budynku - budynek dydaktyczny, sale lekcyjne, zaplecza, biblioteka na parterze i na piętrze, świetlica, pomieszczenia administracyjne i socjalne, szatnie przy sali gimnastycznej, sala gimnastyczna (do 50 osób), podręczne magazynki sprzętu sportowego, szatnie obok tylnego wyjścia, kotłownia.
- maksymalna ilość osób przebywających jednorazowo w budynku – Szkoła liczy około 116 uczniów wraz z oddziałem zerówki, 13 nauczycieli i 3 osoby administracji i obsługi. Ogółem w budynkach szkoły może przebywać jednorazowo cały stan osobowy szkoły.
- sposób użytkowania budynku - ogólnie dostępny od godz. 7<sup>30</sup> do 20<sup>30</sup>,
- kategoria zagrożenia ludzi - budynek ZL-III,
- specyfika występujących zagrożeń – schody prowadzące na piętro

#### ❖ Dane budowlane :

W budynku szkoły zlokalizowana jest klatka schodowa, położona centralnie, łącząca wszystkie kondygnacje budynku. Klatka schodowa wykonana jest jako żelbetowa, tj. biegi i spoczniki posiadają konstrukcję żelbetową, zapewniając min. 60 min. odporności ogniowej. Klatka schodowa nie posiada zamknięć oddzielających ją od korytarzy.

W budynku szkoły poziome drogi ewakuacyjne to korytarze, czyli drogi komunikacji ogólnej służące celom ewakuacji. Korytarze są wydzielone od pomieszczeń (sal lekcyjnych i innych pomieszczeń) ścianami niepalnymi zapewniającymi co najmniej 30 min. odporności ogniowej. Klatka schodowa nie posiada urządzeń odymiających.

Klasa odporności ogniowej dla tego typu budynku – „C”.

**Powierzchnia użytkowa PSP wynosi - 1579 m<sup>2</sup>,**

**Powierzchnia sali gimnastycznej - 200 m<sup>2</sup>,**

**Obiekt znajduje się w jednej strefie pożarowej.**

❖ **Dane konstrukcyjno-budowlane :**

Wykonane elementy konstrukcyjno – budowlane odpowiadają następującym wymaganiom:

- **ściany** – zewnętrzne: cegła kratówka, wewnętrzne: cegła wapienno-piaskowa.
- **fundamenty** – ławy żelbetowe; mury piwnic z kamienia.
- **stupy** – żelbeton.
- **dach** – stropodach,
- **schody** – prefabrykowane typowe, stopnie żelbetowe,
- **stropy** – kanałowe.

❖ **Warunki ewakuacji z obiektu Szkoły:** zapewniono dwa wyjścia i drogi ewakuacyjne z budynku szkoły – główne i tylne. Długość dojścia do najbliższej klatki schodowej z najdalszego miejsca wynosi ok. 40 m. Poziome i pionowe drogi ewakuacyjne są oznakowane zgodnie z PN-92/N-01256/02.

❖ **Miejsce lokalizacji głównych zaworów i wyłączników :**

- główny wyłącznik instalacji elektrycznej znajduje się przy wyjściu głównym z budynku głównego szkoły,
- główny zawór wody – w kotłowni,
- najbliższy hydrant zewnętrzny do zewnętrznego gaszenia pożaru zlokalizowany jest w odległości ok. 50 m, na sąsiedniej działce prywatnej.

❖ **Sposób ogłoszenia alarmu** - poprzez uruchomienie sygnału dźwiękowego - alarmu (4 sygnały 2-3 sekundowe), w przypadku awarii elektryczności okrzyk: **ALARM POŻAROWY PROSZĘ O OPUSZCZENIE BUDYNKU.** Miejsce koncentracji po ogłoszeniu ewakuacji – plac za szkołą (boisko).



- ❖ **Dojazd pożarowy** – dojazd zapewniono przez wykonanie placu manewrowego od strony głównego wejścia do budynku. Wjazd na teren szkoły bezpośrednio z trasy Pionki - Garbatka oraz drugi wjazd – boczny z tyłu budynku (boiska).
- ❖ **Wyposażenie w sprzęt gaśniczy i urządzenia przeciwpożarowe** – obiekt wyposażono w:
  - gaśnice GP 6x/z – 11 szt.
  - instalację hydrantów wewnętrznych DN-52 po jednym hydrancie na parterze i na piętrze.
- ❖ **Łączność i alarmowanie** – zapewniona jest łączność telefoniczna. Telefon znajduje się w sekretariacie

## ROZDZIAŁ 5

### Organizacja ochrony przeciwpożarowej

- 1/ Za stan bezpieczeństwa pożarowego w Publicznej Szkole Podstawowej w Laskach odpowiada Dyrektor,
- 2/ Postanowienia niniejszej Instrukcji obowiązują wszystkich pracowników zatrudnionych w obiektach Publicznej Szkoły Podstawowej w Laskach oraz inne osoby w nich przebywające.
- 3/ Przyjęcie do wiadomości postanowień instrukcji pracownicy potwierdzą własnoręcznym podpisem.
- 4/ Pracownicy nowo przyjmowani do pracy zapoznawani są z instrukcją bezpieczeństwa pożarowego przez dyrektora szkoły najpóźniej w dniu rozpoczęcia pracy. Pracownicy ci podpisują oświadczenie według wzoru stanowiącego Załącznik nr 1 do niniejszej instrukcji.

## ROZDZIAŁ 6

### Zadania i obowiązki w zakresie ochrony przeciwpożarowej

#### 6.1. Zadania i obowiązki Dyrektora PSP w Laskach

**Dyrektor ponosi bezpośrednią odpowiedzialność za bezpieczeństwo ludzi przebywających w budynku, a ponadto jest zobowiązany do:**

- 1) Uwzględnienia w ramach działalności problemów związanych lub wynikających z prawidłowej realizacji zadań ochrony przeciwpożarowej
- 2) Zapewnienia bezpieczeństwa osobom pracującym oraz przebywającym w podległych obiektach, a w szczególności odpowiednich warunków ewakuacji na wypadek pożaru lub innego miejscowego zagrożenia
- 3) Nadzorowania przestrzegania przez pracowników i uczniów przepisów (instrukcji) przeciwpożarowych oraz wyciągania konsekwencji w stosunku do osób winnych nie przestrzegania tych przepisów
- 4) Występowania o zapewnienie niezbędnych środków finansowych i materialnych na realizację zadań ochrony przeciwpożarowej
- 5) Realizacji wniosków z kontroli wewnętrznych i zewnętrznych
- 6) Wyposażenia obiektu w podręczny sprzęt gaśniczy i urządzenia pożarnicze
- 7) Przestrzegania przeciwpożarowych wymagań budowlanych i instalacyjnych
- 8) Zapewnienia sprawnego systemu alarmowania na wypadek pożaru lub innego zagrożenia
- 9) Zamieszczania w umowach o wykonanie usług remontowych zawieranych z jednostkami zewnętrznymi klauzuli o odpowiedzialności za przestrzeganie przepisów przeciwpożarowych obowiązujących w szkole, a w szczególności przy pracach niebezpiecznych pożarowo
- 10) Wystawiania zezwoleń pisemnych na wykonywanie prac spawalniczych w pomieszczeniach na ten cel nie przeznaczonych np. pomieszczeniach biurowych, magazynowych itp. Załącznik nr 3
- 11) Dokonywania ocen skuteczności i efektywności funkcjonowania struktur organizacyjnych oraz metod działania w zakresie zapewnienia ochrony przeciwpożarowej oraz inicjowanie szkolenia i doskonalenia pracowników w dziedzinie ochrony przeciwpożarowej
- 12) W zakresie eksploatacji instalacji i urządzeń elektrycznych stanowiących wyposażenie budynku i pomieszczeń przestrzegać:
  - okresowych przeglądów,
  - usuwania zauważonych i zgłaszanych usterek,
  - terminów pomiarów instalacji elektrycznej na skuteczność zerowania i oporność izolacji oraz badań urządzeń odgromowych.

- 13) Kierowania akcją gaśniczą lub wyznaczenia osoby do prowadzenia akcji gaśniczej przybycia Państwowej Straży Pożarnej
- 14) Zapoznania pracowników lub wyznaczenia osób do prowadzenia szkoleń w zakresie obowiązujących przepisów przeciwpożarowych.

## 6.2. Zadania i obowiązki pracownika prac lekkich

**Pracownik prac lekkich ma nadzór nad stanem bezpieczeństwa pożarowego w obiekcie w godzinach pracy, do jego obowiązków w zakresie ochrony przeciwpożarowej należy:**

- 1) Kontrolowanie całego obiektu, a w szczególności miejsc niebezpiecznych pożarowo
- 2) Zapoznanie się z lokalizacją wyłączników prądu elektrycznego, podręcznego sprzętu gaśniczego, punktów czerpania wody dla potrzeb straży pożarnej (hydrantów zewnętrznych), środków alarmowania oraz zasad posługiwania się nimi
- 3) Ogłaszanie alarmu i ewakuacji za pomocą przenośnych urządzeń nagłaśniających
- 4) Natychmiastowe alarmowanie straży pożarnej zgodnie z obowiązującą instrukcją oraz przystąpienie do akcji ratowniczo – gaśniczej

W chwili przybycia jednostek straży zobowiązany jest do udzielenia dowódcy jednostki ratowniczo - gaśniczej informacji mających wpływ na sprawne prowadzenie akcji a m.in.:

- wskazania miejsca powstania pożaru,
  - udzielenia niezbędnych informacji o obiekcie, składowanych materiałach itp.,
  - wskazania najbliższych punktów czerpania wody do celów gaśniczych,
- 5) Likwidowanie pożarów małych przy pomocy sprzętu i urządzeń gaśniczych istniejących w budynku
  - 6) Zapewnienie porządku w czasie ewakuacji i akcji ratowniczo – gaśniczej
  - 7) Zgłaszanie Dyrektorowi lub jego zastępcy wszelkich zauważonych nieprawidłowości mogących spowodować zagrożenie.

### **6.3. Zadania i obowiązki Społecznego Inspektora Pracy**

- 1) Realizacja zadań w zakresie ochrony przeciwpożarowej określonych przepisami oraz wytycznymi jednostki nadrzędnej
- 2) Prowadzenie kontroli stanu zabezpieczenia przeciwpożarowego zgodnie z obowiązującymi przepisami oraz opracowanie zaleceń pokontrolnych i składanie informacji o stopniu ich realizacji
- 3) Zgłaszanie wniosków o wyłączenie z użytkowania maszyn, urządzeń, instalacji lub aparatury, grożących pożarem lub wybuchem
- 4) Nadzorowanie szkolenia w zakresie ochrony przeciwpożarowej
- 5) Współdziałanie z właściwymi terenowo Komendami Państwowej Straży Pożarnej w zakresie poprawy stanu zabezpieczenia przeciwpożarowego w podległych jednostkach organizacyjnych.

### **6.4. Zadania i obowiązki wszystkich pracowników w zakresie ochrony przeciwpożarowej zatrudnionych w Publicznej Szkole Podstawowej w Laskach**

#### **6.4.1. W trakcie normalnej pracy.**

**Każdy pracownik szkoły bez względu na zajmowane stanowisko zobowiązany jest do przestrzegania przepisów zabezpieczenia przeciwpożarowego a w szczególności do:**

- 1) Zapoznania się z przepisami przeciwpożarowymi obowiązującymi w obiektach szkoły oraz do ich przestrzegania, jak również do potwierdzenia na piśmie przyjęcia do wiadomości i zobowiązania się do przestrzegania tych przepisów.
- 2) Uczestniczenia w szkoleniu z zakresu ochrony przeciwpożarowej
- 3) Wykonywania poleceń przełożonych zmierzających do podniesienia stanu bezpieczeństwa przeciwpożarowego, przyczyn pożarów oraz innych miejscowych zagrożeń
- 4) Dbania, aby uczniowie oraz osoby postronne przebywające na terenie szkoły stosowały się do obowiązujących przepisów
- 5) Niezwłocznego powiadamiania Dyrektora o wszelkich zauważonych brakach lub usterkach, które bezpośrednio lub pośrednio mogłyby być przyczyną powstania lub rozprzestrzeniania się pożaru

- 6) Utrzymywania swoich stanowisk pracy w stanie gwarantującym pełne bezpieczeństwo pożarowe w toku wykonywania czynności służbowych jak i po ich zakończeniu
- 7) W razie pożaru niezwłoczne ewakuowanie uczniów na boisko sportowe
- 8) Uczestniczenia w akcjach ratowniczo - gaśniczych podporządkowując się kierującemu akcją
- 9) W razie powstania pożaru stosować się do postanowień przepisów zawartych w rozdziale 10 „Zasady postępowania w przypadku powstania pożaru”.

W budynku oraz na terenie przyległym do niego zabronione jest wykonywanie czynności, które mogą spowodować pożar, jego rozprzestrzenianie się, utrudnienie prowadzenia działań ratowniczych lub ewakuacji, a w szczególności:

- 1) Używanie otwartego ognia i palenia tytoniu w budynku, poza miejscami do tego celu wyznaczonymi.
- 2) Garażowanie pojazdów silnikowych w obiektach i pomieszczeniach nieprzeznaczonych do tego celu.
- 3) Spalanie śmieci i odpadków oraz wypalanie suchych pozostałości roślinnych w miejscu umożliwiającym zapalenie się sąsiednich obiektów lub materiałów palnych.
- 4) Przechowywanie materiałów palnych w odległości mniejszej niż 0,5 m od urządzeń i instalacji, których powierzchnie zewnętrzne mogą nagrzewać się do temperatury przekraczającej 100°C, w tym przypadku należy między innymi uwzględnić kuchenki w kuchni i piece w kotłowni.
- 5) Użytkowanie elektrycznych urządzeń grzewczych ustawionych bezpośrednio na podłożu palnym.
- 6) Stosowanie na osłony punktów świetlnych materiałów palnych.
- 7) Składowanie na drogach komunikacji ogólnej służących celom ewakuacji jakichkolwiek materiałów palnych.
- 8) Ustawianie w wyjściach i przejściach oraz na korytarzach jakichkolwiek przedmiotów utrudniających ewakuację.
- 9) Zamykanie drzwi ewakuacyjnych (wyjściowych) w sposób uniemożliwiający ich natychmiastowe użycie.
- 10) Uniemożliwianie lub ograniczanie dostępu do:
  - a) podręcznego sprzętu gaśniczego,
  - b) wyjść ewakuacyjnych,
  - c) głównego wyłącznika prądu,
  - d) głównego zaworu gazu.

- 11) Składowanie materiałów palnych pod ścianami budynku oraz w bezpośrednim sąsiedztwie.
- 12) Wrzucanie tłących się niedopałków pomiędzy palne przedmioty lub bezpośrednio do kosza na śmieci.
- 13) Pozostawianie nie wyłączonych z sieci odbiorników energii elektrycznej, których konstrukcja nie jest przystosowana do pracy ciągłej bez dozoru.
- 14) Ustawianie lamp oświetleniowych w sposób umożliwiający zapalenie się materiałów palnych znajdujących się w sąsiedztwie, np. firanek, zasłon itp.
- 15) Gromadzenie i przechowywanie zatłuszczonych szmat oraz jakichkolwiek materiałów palnych w budynku Szkoły, za wyjątkiem miejsc do tego przeznaczonych.
- 16) Przechowywanie lub stosowanie w budynku materiałów pożarowo-niebezpiecznych, tj. cieczy i gazów łatwo zapalnych oraz innych tego typu związków.
- 17) Pozostawianie bez dozoru gotujących się potraw czy płynów mogących wykipieć na kuchniach gazowych.
- 18) Stosowanie na terenie Szkoły własnych urządzeń energetyczno-grzewczych lub innych o dużym poborze mocy, np. grzejników, kuchenek, grzałek itp.
- 19) Pozostawianie otwartych pomieszczeń magazynowych, administracyjnych kotłowni i zapleczy, co może być przyczyną zaprószenia ognia przez uczniów lub osoby postronne.

#### **6.4.2. W trakcie wystąpienia zagrożenia pożarowego lub innego miejscowego zagrożenia**

##### **Każdy pracownik który zauważy zagrożenie:**

- przerywa pracę;
- powiadamia o pożarze współpracowników, ludzi znajdujących się w pobliżu oraz pracownika technicznego o zaistniałym zdarzeniu;
- przystępuje do akcji gaśniczej przy pomocy podręcznego sprzętu gaśniczego lub instalacji hydrantowej (po uprzednim wyłączeniu napięcia);
- w razie potrzeby udziela pomocy przedlekarskiej

##### **Pracownik prac lekkich:**

- przeprowadza rozpoznanie na miejscu zdarzenia i alarmuje Państwową Straż Pożarną;
- informuje o sytuacji Dyrektora (podczas jego nieobecności osobę zastępującą);
- prowadzi na miejscu akcję ratowniczą;
- zbiera informacje o miejscu wystąpienia pożaru,

- pozostaje do dyspozycji Dyrektora (po przybyciu straży pożarnej – kierownika akcji ratowniczej),
- wskazuje drogi i miejsca dojazdu do budynku przybyłym na miejsce pojazdom zewnętrznym służb ratowniczych.

### **Dyrektor**

- udaje się na miejsce pożaru,
- po przeprowadzeniu rozpoznania podejmuje decyzje wg potrzeb wynikłych z przeprowadzonego rozpoznania, o swych decyzjach powiadamia pracownika technicznego i pracowników w celu ugaszenia pożaru bądź rozpoczęcia akcji ewakuacyjnej,
- kieruje akcją ewakuacyjno-ratowniczą,
- po przyjeździe straży pożarnej przekazuje szczegółowy meldunek określający co się wydarzyło, miejsce i przyczynę awarii - pożaru, przedsięwzięcia jakie podjęto do czasu przyjazdu jednostek straży pożarnej oraz ewentualne sugestie co do technicznych możliwości ugaszenia pożaru,
- podporządkowuje się Kierownikowi Akcji Ratowniczej, którym jest dowódca straży pożarnej.



## ROZDZIAŁ 7

### Potencjalne źródła powstania i rozprzestrzeniania się pożaru w budynkach.

I. Do najczęstszych przyczyn powstania pożaru w obiektach użyteczności publicznej oraz pomieszczeniach lekcyjnych, biurowych i pomocniczych (magazynach, szatniach) należą:

1. Nieostrożność osób przebywających w budynku

- porzucanie nie wygaszanych papierosów i zapalek w miejscach, w których znajdują się materiały palne,
- wysypywanie zawartości popielniczek bezpośrednio do kosza na śmieci bez uprzedniego dokładnego wygaszenia niedopałków,
- ustawianie rozgrzewających się urządzeń elektrycznych takich jak kuchenki, grzejniki, czajniki, grzałki, żarówki itp. w bezpośrednim sąsiedztwie mebli biurowych wykonanych z materiałów drewno - podobnych, zasłon, firan bezpośrednio na dywanach lub podłodze,
- stosowanie na osłony żarówek materiałów palnych,
- pozostawianie po pracy nie wyłączonych z pod napięcia odbiorników energii elektrycznej,
- używanie materiałów pożarowo-niebezpiecznych, w tym gazów i płynów łatwopalnych (np. past podłogowych, farb itp.) na terenie Szkoły,
- niewłaściwe posługiwanie się i użytkowanie materiałami łatwopalnymi,
- używanie otwartego ognia wbrew obowiązującemu zakazowi np. świeczki, lampy naftowe, palenie tytoniu w miejscach do tego nie wyznaczonych, itp.,
- nieprzestrzeganie środków ostrożności podczas prac pożarowo niebezpiecznych (spawanie, lutowanie, odmrażanie itp.).

2. Wady i braki w instalacjach elektrycznych:

- instalacja jest przeciążona m.in. poprzez podłączanie do jednego gniazdka wtykowego kilku odbiorników energii elektrycznej lub odbiorników o dużym poborze mocy, np. grzejniki, grzałki itp.,
- przewody instalacji są uszkodzone lub mają zbyt mały przekrój,
- izolacja przewodów energetycznych jest zniszczona lub zawilgocona, co może doprowadzić do zwarć i przepięć,
- przewody instalacji elektrycznej oraz osprzęt znajdują się na palnych elementach, nie posiadając odpowiedniego odizolowania,
- tablice rozdzielcze sieci energetycznej są źle wykonane i nie zabezpieczone.

3. Wady i braki w instalacji odgromowej:

- instalacja piorunochronna, a zwłaszcza zwody lub uziomy, są przerwane lub oderwane od elementów mocujących,
- zbyt duży opór uziemień lub niewłaściwe wykonanie uziemień,

- niewłaściwa i nieterminowa konserwacja urządzeń instalacji odgromowych.
4. Niewłaściwie zabezpieczone lub źle prowadzone prace pożarowo-niebezpieczne, a w szczególności:
- 4.1. Spawanie:
- nie usunięto materiałów palnych z pomieszczenia lub miejsca spawania, przez co gorące rozpryski mogą spowodować ich zapalenie,
  - nie usunięto z sąsiednich pomieszczeń materiałów lub przedmiotów mogących ulec zapaleniu wskutek przewodnictwa cieplnego bądź rozprysków spawalniczych,
  - w pobliżu miejsca spawania znajdują się niezabezpieczone otwory przelotowe, instalacyjne, kablowe, co sprzyja przenikaniu rozprysków spawalniczych do sąsiednich pomieszczeń, bądź na niższe kondygnacje,
  - nie zabezpieczono kabli, przewodów elektrycznych oraz instalacyjnych z palną izolacją przed rozpryskami spawalniczymi i uszkodzeniami mechanicznymi,
  - zapaleniu wskutek bezpośredniego oddziaływania płomienia i temperatury, np. podłoga, dekoracje, meble, itp.,
  - miejsce spawania pozostawiono bez dozoru.
- 4.2. Podgrzewanie smoły lub lepiku przy naprawach dachów lub pracach izolacyjnych:
- nie zachowano wymaganej odległości od budynków, składów i innych obiektów,
  - pozostawiono palenisko z podgrzany lepikiem lub smołą bez dozoru,
  - nie wygaszono paleniska po skończonej pracy.
- 4.3. Niewłaściwe spalanie śmieci lub wypalanie pozostałości roślinnych
- spalanie prowadzone jest bez dozoru,
  - spalanie prowadzone jest w bezpośrednim sąsiedztwie budynków lub innych obiektów wykonanych z materiałów łatwopalnych, a także o pokryciu palnym,
  - miejsce spalania sąsiaduje bezpośrednio z suchymi krzakami lub pozostałościami roślinnymi,
  - iskry z miejsca spalania przenoszone są na znajdujące się w pobliżu materiały palne,
  - usuwanie suchych pozostałości roślinnych odbywa się przez ich wypalenie,
  - spalanie prowadzone jest bez ograniczenia strefy spalania lub przy wyjątkowo silnym wietrze.
- 4.4. Zagrożenia od instalacji i urządzeń gazowych:
- niewłaściwe zabezpieczenie zaworów gazowych (dostęp do zaworów osób postronnych lub dzieci może doprowadzić do ich rozkręcenia i wypływu gazu),
  - nieuszczelnności przewodów – wydobywający się gaz może utworzyć mieszaninę wybuchową w momencie, gdy zostanie przekroczona dolna granica wybuchowości, sprzyjać temu może niedrożna wentylacja lub jej brak,
  - niewłaściwa obsługa odbiorników gazowych,

- uszkodzenia instalacji i osprzętu oraz nieznaną postępowania w takim przypadku przez obsługę,
- brak okresowych przeglądów i niezbędnych napraw przez osoby uprawnione.

**II.** Rozprzestrzenianie się pożaru w budynku może być spowodowane takimi czynnikami jak:

1. Późne zauważenie po żaru (budynek nie jest wyposażony w urządzenia sygnalizacji pożaru),
2. Nieznajomość przez personel zasad postępowania na wypadek powstania pożaru, posługiwania się podręcznym sprzętem gaśniczym i alarmowania straży pożarnej, w tym brak dostępu do telefonu lub brak umieszczonego w widocznym miejscu wykazu telefonów alarmowych,
3. Brak środków łączności spowodowany np. uszkodzeniem linii telefonicznej,
4. Niewłaściwie podany meldunek do straży pożarnej,
5. Nagromadzenie materiałów palnych w pomieszczeniach (piwnice, poddasze itp.),
6. Brak drzwi oddzielających klatki schodowe od korytarzy, piwnic i w wymaganej klasie odporności ogniowej,
7. Niewłaściwe składowanie materiałów np. bezpośrednio przy obiekcie, na komunikacji ogólnej,
8. Stosowanie palnych okładzin ścian oraz wykładzin dywanowych na drogach komunikacyjnych,
9. Brak podręcznego sprzętu gaśniczego oraz nieumiejętność jego obsługi podczas zaistnienia pożaru,
10. Zastawiony dostęp lub niesprawny technicznie podręczny sprzęt gaśniczy,
11. Zastawiony dojazd do budynków,
12. Ewentualny brak ustalonego źródła zaopatrzenia wodnego do zewnętrznego gaszenia pożaru, do wykorzystania przez jednostki straży pożarnej (np. niesprawny hydrant zewnętrzny),
13. Zastawiony dostęp do głównego wyłącznika prądu.

## ROZDZIAŁ 8

### Zasady zapobiegania powstaniu pożaru.

**W celu zapobieżenia możliwości powstania pożaru należy:**

1. Utrzymywać w należyтым stanie urządzenia hydrantowe, instalację sygnalizacji alarmu pożaru, sprzęt gaśniczy,
2. Zapewnić właściwe warunki wykonania, funkcjonowania i nadzoru nad wszelkimi instalacjami i urządzeniami,
3. Zapewnić przestrzeganie zasad i przepisów przeciwpożarowych przez wszystkie osoby przebywające w budynku i na przyległym terenie,
4. Zapewnić stały dostęp do urządzeń i sprzętu przeciwpożarowego,
5. Zabronić przechowywania szczególnie w nie przeznaczonych do tego celu pomieszczeniach materiałów palnych,
6. Przestrzegać zakaz palenia tytoniu i używania ognia otwartego w szatniach, magazynach i w innych miejscach, objętych zakazem przez Dyrektora,
7. Przestrzegać zakaz rozgrzewania za pomocą otwartego ognia smoły, lepiku i innych materiałów w odległości mniejszej niż 5m od obiektu,
8. Przechowywać materiały palne w odległości większej niż 0,5m od urządzeń i instalacji, których powierzchnie zewnętrzne mogą nagrzewać się do temperatury przekraczającej 100°C,
9. Urządzenia elektryczne ogrzewcze należy ustawiać na podłożu niepalnym z wyjątkiem urządzeń eksploatowanych zgodnie z warunkami określonymi przez producenta,
10. Stosować na osłony punktów świetlnych materiały trudno zapalne w odległości nie mniejszej niż 0,05m,
11. Osprzęt instalacji elektrycznej oraz oprawy oświetleniowe (wyłączniki, przełączniki, gniazda wtyczkowe) instalować na podłożu niepalnym,
12. Zabronić zamykania drzwi na drogach komunikacji ogólnej w sposób uniemożliwiający ich natychmiastowe otwarcie,
13. Zabronić przechowywania w pomieszczeniach budynku cieczy palnych o temperaturze zapłonu poniżej 21°C w ilości nie większej niż 10 dm<sup>3</sup>, a cieczy o temperaturze zapłonu 21-55°C w ilości nie większej niż 50 dm<sup>3</sup>,
14. Zabronić w pomieszczeniach przelewania cieczy palnych,
15. Przestrzegać wymagań przeciwpożarowych przy pracach pożarowo – niebezpiecznych,
16. Instalacje i urządzenia techniczne użytkować i utrzymywać w stanie zgodnym z warunkami technicznymi i wymaganiami ustalonymi przez producenta, a w szczególności należy poddawać je okresowym przeglądom i konserwacji,
17. Zaznajamiać pracowników z problematyką ochrony przeciwpożarowej obiektu.

## ROZDZIAŁ 9

### Organizacja i warunki ewakuacji.

#### 1. Organizacja akcji ratowniczo - gaśniczej

1/Do czasu przybycia jednostek Straży Pożarnej akcją ratowniczo-gaśniczą kieruje Dyrektor lub wyznaczona przez niego osoba.

2/Pracownik obsługi na polecenie Dyrektora, ogłasza ewakuację za pomocą dzwonka lekcyjnego (4 sygnały 2-3 sekundowe), a w razie uszkodzenia instalacji elektrycznej ogłasza alarm głosem na wszystkich kondygnacjach „*ALARM POŻAROWY PROSZĘ O OPUSZCZENIE BUDYNKU*”.

3/ Do powiadomienia służb ratowniczych służy łączność telefoniczna czynna całą dobę. Telefon zlokalizowany jest w Sekretariacie.

#### 4/ Do podstawowych obowiązków osoby kierującej akcją ratowniczo-gaśniczą przed przybyciem Państwowej Straży Pożarnej należy:

- zorganizowanie ewakuacji poza teren obiektu uczniów i pracowników niezaangażowanych do bezpośredniej akcji ratowniczej, a w pierwszej kolejności pracowników i uczniów, których życiu lub zdrowiu zagraża niebezpieczeństwo,
- zorganizowanie ewakuacji mienia z pomieszczeń oraz zapewnienie jego ochrony,
- określenie miejsca składowania ewakuowanego mienia w takiej odległości od budynku, aby nie utrudniało to prowadzenia akcji przez straż pożarną,
- powołanie służby porządkowej,
- poinformowanie dowódcy przybyłej jednostki straży pożarnej o aktualnej sytuacji, udzielenie pierwszej przybyłej jednostce straży informacji dotyczącej:
  - ✓ miejsca i przyczyny powstania pożaru, punktów zaopatrzenia wodnego (hydranty)
  - ✓ ewakuacji z budynku szkoły
  - ✓ wskazanie miejsc szczególnie niebezpiecznych,
  - ✓ pozostawanie do jego dyspozycji
- wyznaczenie, osób do pełnienia dyżurów po zakończeniu akcji gaśniczej przez jednostki straży pożarnej.

## **5/ Warunki ewakuacji:**

- ewakuację ludzi i mienia prowadzi się równocześnie z akcją gaśniczą.
- w czasie ewakuacji ludzi należy przestrzegać następujących zasad:
  - ✓ pierwszym obowiązkiem kierującego akcją ratowniczo-gaśniczą jest zorganizowanie natychmiastowej ewakuacji uczniów oraz pracowników, którym życiu lub zdrowiu grozi niebezpieczeństwo,
  - ✓ jako miejsce ewakuacji przyjęć należy boisko szkolne, a w przypadku złych warunków atmosferycznych na pomieszczenia ewakuacyjne należy przewidzieć pomieszczenia zlokalizowane poza obrębem szkoły o wielkości dostosowanej do ilości osób mogących jednorazowo przebywać w budynku szkoły; analizując położenie szkoły do obiektów położonych najbliżej niej zaliczyć można pomieszczenia budynku Przychodni Zdrowia zlokalizowanej na sąsiedniej działce; w celu zapewnienia możliwości wykorzystania obiektu Przychodni jako miejsca ewakuacji szkoły należy dokonać stosownych uzgodnień i ustaleń organizacyjno-technicznych z jej kierownictwem,
  - ✓ należy na bieżąco sprawdzać stan osobowy ewakuowanych dzieci w celu uniknięcia pozostawienia kogokolwiek w miejscu zagrożenia,
  - ✓ należy posiadać bieżącą informację co do ilości osób przebywających w obiekcie, np. na podstawie dzienników lekcyjnych i listy obecności pracowników,
  - ✓ ewakuację z obiektu należy prowadzić wszystkimi korytarzami i wyjściami prowadzącymi bezpośrednio na zewnątrz obiektu,
  - ✓ ewakuacji mienia dokonuje się wówczas, gdy:
    - ruchomości są zagrożone bezpośrednio i nie można ich ochronić przed zniszczeniem,
    - ruchomości utrudniają dostęp do ogniska pożaru lub umożliwiają rozszerzenie się pożaru,
- podjęcie decyzji w sprawie wyboru drogi ewakuacyjnej należy poprzedzić rozpoznaniem sytuacji,
- ewakuację należy prowadzić korytarzem, który jest oddalony od źródła ognia,
- osobom prowadzącym ewakuację należy zapewnić maksymalne bezpieczeństwo,
- przed zakończeniem akcji ewakuacyjnej należy sprawdzić czy w pomieszczeniach nie zostali ludzie. W razie odnalezienia ich w kontrolowanych pomieszczeniach należy zapewnić bezpieczną ewakuację,
- nie należy zamykać pomieszczeń/klas na klucz, jedynie je przymknąć,
- jeśli nie wpłynie to na przebieg ewakuacji, przed opuszczeniem klasy / pomieszczenia zamknąć okna,
- po ogłoszeniu ewakuacji uczniowie pozostawiają przybory szkolne w klasie,
- akcję ewakuacyjną mienia rozpoczyna się w następującej kolejności :
  - ✓ dzienniki lekcyjne (zajęć), arkusze ocen,
  - ✓ pozostały sprzęt i ważniejsze dokumenty wynosząc je do ustalonych miejsc ewakuowania.

## **6/ Próbne alarmy**

Zgodnie z zapisem § 17 Rozporządzenia Ministra Spraw Wewnętrznych i Administracji z dnia 7 czerwca 2010 r. w sprawie ochrony przeciwpożarowej budynków, innych obiektów i terenów (Dz. U. Nr 109, poz. 719 z 2010 r.) właściciel lub zarządca obiektów, w których cyklicznie zmienia się jednocześnie grupa powyżej 50 użytkowników, w szczególności: szkół, przedszkoli, internatów, domów studenckich, praktycznego sprawdzenia organizacji oraz warunków ewakuacji należy dokonać - co najmniej raz na rok, jednak w terminie nie dłuższym niż 3 miesiące od dnia rozpoczęcia korzystania z obiektu przez nowych użytkowników.

W związku z powyższym:

- **co najmniej raz w roku i nie później niż 3 miesiące od rozpoczęcia roku szkolnego Dyrektor szkoły przeprowadza próbną ewakuację.**
- Przed przeprowadzeniem próbnego alarmu dyrektor określa m.in.:
  - ✓ Czas i termin przewidywanego ćwiczenia,
  - ✓ Zakres prowadzonej ewakuacji i miejsce zbiórki,
  - ✓ Cel ćwiczeń
- nie później niż tydzień przed planowanym próbnym alarmem Dyrektor powiadamia właściwego miejscowo komendanta miejskiego Państwowej Straży Pożarnej o terminie przeprowadzenia działań
- Po przeprowadzeniu próbnej ewakuacji sporządzany jest protokół z jej przebiegu (przykładowy wzór – Załącznik Nr 5).

## ROZDZIAŁ 10

### Zasady postępowania w przypadku powstania pożaru.

Każdy, kto zauważy najmniejsze oznaki spalania (swąd spalenizny, przypalony materiał, dym, płomień, wysoka temperatura) lub chociażby groźbę jego powstania zobowiązany jest podjąć działania gaśnicze przy użyciu podręcznego sprzętu przeciwpożarowego lub inne zmierzające do zlikwidowania tego zjawiska i jednocześnie:

#### 1. Zaalarmować niezwłocznie przy użyciu wszelkich dostępnych środków:

- a/ osoby w najbliższym sąsiedztwie
- b/ Państwową Straż Pożarną - nr tel. **998, 112**
- c/ Dyrektora Szkoły, ewentualnie inną osobę określoną w wykazie telefonów alarmowych

w razie potrzeby alarmować również:

- d/ Pogotowie Ratunkowe – nr tel. **999**,
- e/ Policję w Pionkach – nr tel. **997**
- f/ Pogotowie Energetyczne – nr tel. 991
- g/ Pogotowie Wodno – Kanalizacyjne – nr tel. 994
- h/ Pogotowie Gazowe – nr tel. 992
- i/ organ prowadzący szkołę

- 2. Alarmowanie prowadzić z aparatu zlokalizowanego najbliżej miejsca zdarzenia.
- 3. Po uzyskaniu telefonicznego połączenia ze strażą pożarną należy dokładnie podać:
  - a) gdzie się pali – dokładny adres, gminę, nazwę obiektu,
  - b) co się pali – np. jakie materiały, elementy konstrukcji budynku, meble, dach itp.
  - c) czy istnieje zagrożenie życia dla ludzi – zaznaczyć wyraźnie, że w obiekcie przebywają dzieci,
  - d) podać numer telefonu, z którego się dzwoni oraz podać nazwisko i imię,
  - e) Uwaga! Odłożyć słuchawkę dopiero po potwierdzeniu przyjęcia zgłoszenia pożaru przez dyżurnego ze straży pożarnej.



4. Wszystkie osoby znajdujące się na terenie Szkoły wchodzące w skład personelu, w razie pożaru zobowiązane są:
  - a) zachować spokój, aby nie wywoływać paniki,
  - b) gasić pożar zarodkowy przy użyciu podręcznego sprzętu gaśniczego będącego na wyposażeniu Szkoły,
  - c) brać czynny udział w ewakuacji zagrożonych uczniów zgodnie z zasadami podanymi w Rozdziale 9 niniejszej instrukcji,
  - d) odłączyć napięcie głównym wyłącznikiem prądu i zamknąć główny zawór gazu,
  - e) podporządkować się kierującemu akcją ratowniczo-ewakuacyjną.
5. Pracownik na stanowisku pomocy technicznej (lub osoba wyznaczona) powiadamia za pomocą dzwonka lekcyjnego (4 sygnały 2-3 sekundowe), lub głosem na wszystkich kondygnacjach „*ALARM POŻAROWY PROSZĘ O OPUSZCZENIE BUDYNKU*”, osoby przebywające w budynku o ewakuacji z obiektu.
6. W przypadku wystąpienia dużego zadymienia i braku możliwości ewakuowania się wewnętrzną klatką schodową należy powiadomić jak w/w punkcie o konieczności uszczelnienia drzwi w pomieszczeniach i oczekiwaniu w spokoju na przybycie jednostek Straży Pożarnej.

## II. Przy likwidacji źródła ognia należy kierować się następującymi wskazówkami:

1. Przystąpienie do akcji gaszenia pożaru powinno rozpocząć się od wyłączenia dopływu energii elektrycznej, jeżeli zachodzi taka potrzeba.
2. Wyłączenie energii elektrycznej w całym budynku należy realizować poprzez użycie głównego wyłącznika tej energii. W czasie godzin pracy czynność ta w miarę możliwości powinna być wykonana przy udziale uprawnionego pracownika /elektryka/.
3. Jeżeli jest możliwe, podjąć działania w celu przerwania procesu palenia np. przez:
  - a- usunięcie materiału palnego ze strefy ognia,
  - b- ochłodzenie palącego się materiału poniżej temperatury zapalenia np. przez polewanie wodą,
  - c- odcięcie dopływu tlenu do materiału palnego przy pomocy podręcznego sprzętu gaśniczego.
4. Akcją ratowniczo-gaśniczą w czasie godzin pracy do czasu przybycia jednostki straży pożarnej, kieruje Dyrektor, a w przypadku jego nieobecności pracownik najwyższy stanowiskiem zatrudniony w pomieszczeniu lub w najbliższym sąsiedztwie powstałego pożaru bądź osoba posiadająca największe predyspozycje w tym zakresie.
5. Wszystkich pracowników, niezależnie od zajmowanego stanowiska obowiązuje wykonywanie poleceń osoby kierującej akcją oraz udział w likwidacji źródła

- ognia środkami znajdującymi się na wyposażeniu budynku stosownie do otrzymanego polecenia.
6. Pracownikom nie wolno oddalać się od budynku i miejsca objętego pożarem bez zezwolenia osoby kierującej akcją ratowniczo-gaśniczą oraz przełożonego, jeżeli pozostawanie w miejscu nie zagraża ich życiu.
  7. Po ugaszeniu pożaru wszyscy pracownicy powinni zostać na terenie szkoły do dyspozycji Dyrektora lub osoby zastępującej celem przeprowadzenia niezbędnych prac zabezpieczających pogorzelisko i usunięcia powstałych zniszczeń.
  8. Dyrektor Szkoły lub osoba zastępująca wyznacza osoby dyżurne do nadzorowania pogorzeliska.

#### Uwaga!

Pracownicy obowiązkowo powinni zostać przeszkoleni w zakresie zasad użycia podręcznego sprzętu gaśniczego, postępowania na wypadek pożaru oraz zasad przeprowadzania ewakuacji.

Wodą i gaśnicą płynową lub wodno-pianową nie wolno gasić pożarów w obrębie urządzeń i instalacji elektrycznych będących pod napięciem.

Podczas prowadzenia działań gaśniczych należy bezwzględnie unikać otwierania otworów (okna, drzwi), przez które będzie napływało świeże powietrze do strefy spalania.

## ROZDZIAŁ 11

### Zabezpieczenie prac pożarowo niebezpiecznych.

Prace niebezpieczne pożarowo takie jak: spawanie, lutowanie związane z użyciem otwartego ognia prowadzone wewnątrz obiektu, na przyległych do nich terenach, należy prowadzić w sposób uniemożliwiający powstanie pożaru lub wybuchu. Aby uniknąć pożaru w toku prac niebezpiecznych pożarowo należy:

#### **1. Przed rozpoczęciem prac niebezpiecznych pożarowo zlecający oraz wykonawca są zobowiązani:**

- ocenić zagrożenie pożarowe w rejonie, w którym będą wykonywane prace niebezpieczne,
- ustalić rodzaj przedsięwzięć mających na celu niedopuszczenie do powstania i rozprzestrzeniania się pożaru lub wybuchu,
- wskazać osoby odpowiedzialne za zabezpieczenia miejsca pracy, za przebieg oraz zabezpieczenia miejsca po zakończeniu pracy,
- wydać zezwolenie na prowadzenie prac niebezpiecznych pożarowo wg zał. nr 3.

#### **2. Przy wykonywaniu prac należy przestrzegać następujących zasad:**

- wszelkie materiały palne występujące w miejscu występowania prac oraz w rejonach przyległych, w tym również elementy konstrukcji budynku i znajdujących się w nim instalacji technicznych należy zabezpieczyć przed zapaleniem,
- prace niebezpieczne pożarowo w pomieszczeniach, i urządzeniach zagrożonych wybuchem lub w pomieszczeniach, w których wcześniej wykonywano inne prace związane z użyciem łatwo zapalnych cieczy lub palnych gazów,
- mogą być prowadzone wyłącznie wtedy, gdy stężenie par lub gazów w mieszaninie z powietrzem w miejscu wykonywania prac nie przekroczy 10% ich dolnej granicy wybuchowości,
- w miejscu wykonywania prac powinien znajdować się sprzęt gaśniczy umożliwiający likwidację wszelkich źródeł pożaru,

#### **3. Niezależnie od sytuacji w miejscu spawania należy:**

- zabezpieczyć sąsiednie pomieszczenia przed przenikaniem płomieni, iskier i cząsteczek metalu, uszczelniając wszelkie otwory i szczeliny w ścianach, stropach i podłogach,
- usunąć na bezpieczną odległość poza promień zasięgu iskier wszelkie materiały

palne, w tym również w sąsiednich pomieszczeniach, jeśli w ich ścianach, podłogach i stropach występują otwory i szczeliny,

- po zakończeniu prac należy poddać kontroli miejsce, w którym prace były wykonywane, oraz rejony przyległe,
- prace niebezpieczne pożarowo mogą być wykonywane wyłącznie przez osoby do tego upoważnione, posiadające odpowiednie kwalifikacje,
- sprzęt używany do wykonywania prac powinien być sprawny technicznie i zabezpieczony przed możliwością wywołania pożaru.

## ROZDZIAŁ 12

### Organizacja i zasady zaznajomienia pracowników z przepisami przeciwpożarowymi

Każdy pracownik Szkoły niezależnie od zajmowanego stanowiska i sprawowanej funkcji powinien:

1. Zostać przeszkolony w zakresie przepisów przeciwpożarowych i zasad postępowania na wypadek pożaru przed przyjęciem do pracy – szkolenie wstępne;
2. Zapoznać się szczegółowo z postanowieniami niniejszej instrukcji, potwierdzając ten fakt wypełnieniem oświadczenia wg załączonego wzoru nr 1;
3. Zostać przeszkolonym wg programu szkolenia okresowego obejmującego nie mniej niż 8 godzin teoretycznych i praktycznych zajęć, zakończonych egzaminem i wydanym zaświadczeniem;  
Program szkolenia okresowego powinien być przygotowany indywidualnie i obejmować między innymi następujące zagadnienia:
  - a) zagrożenia pożarowe występujące w budynkach lub pomieszczeniach Szkoły,
  - b) przyczyny powstania i rozprzestrzeniania się pożarów,
  - c) sposoby eliminacji zagrożenia pożarowego,
  - d) przepisy dotyczące ochrony przeciwpożarowej,
  - e) zadania i obowiązki pracowników w zakresie zapobiegania pożarom,
  - f) zadania i obowiązki pracowników w wypadku powstania pożaru,
  - g) warunki prowadzenia ewakuacji osób i mienia,
  - h) zasady użycia podręcznego sprzętu gaśniczego i urządzeń przeciwpożarowych.
4. Do zapoznania się z postanowieniami „Instrukcji bezpieczeństwa pożarowego” zobowiązane są również wszystkie osoby nie będące pracownikami Szkoły, a wynajmujące powierzchnie lub pomieszczenia na terenie zajmowanym przez obiekty Szkoły. Obowiązkiem Dyrektora Szkoły jest dostarczenie tym osobom przedmiotowego dokumentu i uzyskanie oświadczenia o przyjęciu do wiadomości jego postanowień – wzór oświadczenia stanowi Załącznik nr 1.

Wymienione oświadczenia i zaświadczenia o przebytych szkoleniach powinny znajdować się w aktach osobowych każdego pracownika.

## ROZDZIAŁ 13

### **Rozmieszczenie podręcznego sprzętu gaśniczego i sposoby jego użycia, czasookres i sposób badań oraz konserwacji instalacji i urządzeń mających wpływ na bezpieczeństwo pożarowe obiektów.**

Obiekt Publicznej Szkoły Podstawowej w Laskach ze względu na funkcję zalicza się do kategorii zagrożenia ludzi - ZL-III i zgodnie z § 32 ust. 3 Rozporządzenia Ministra Spraw Wewnętrznych i Administracji z dnia 7 czerwca 2010 r. w sprawie ochrony przeciwpożarowej budynków, innych obiektów i terenów powinny być wyposażone w jedną jednostkę podręcznego sprzętu gaśniczego o masie środka gaśniczego minimum 2 kg (lub 3 dcm<sup>3</sup>) na każde 100m<sup>2</sup> powierzchni.

**Obiekt Publicznej Szkoły Podstawowej w Laskach został wyposażony w podręczny sprzęt gaśniczy: gaśnice proszkowe oraz hydranty wewnętrzne.**

Obiekt Szkoły wyposażony jest w :

- gaśnice GP 6x/z – 11 szt. – szatnia, archiwum, kotłownia, dwie biblioteki, sala informatyczna, korytarze na piętrze i parterze, pomieszczenie za kuchnią i in.
- instalację hydrantów wewnętrznych DN-52 po 1 sztuce na parterze i na piętrze.

### **Zasady rozmieszczenia podręcznego sprzętu gaśniczego**

7. Odległość dojścia do sprzętu pożarniczego nie powinna być większa niż 30m.
2. Sprzęt pożarniczy powinien być umieszczony w miejscach łatwo dostępnych:
  - przy wejściach i klatkach schodowych,
  - przy przejściach i korytarzach,
  - przy wyjściach na zewnątrz pomieszczenia.
3. W obiekcie sprzęt należy tak umieszczać, aby był widoczny i nie utrudniał przejścia.
4. Na klatkach schodowych sprzęt należy tak umieszczać, aby był widoczny podczas schodzenia z wyższych kondygnacji i nie utrudniał przejścia.
5. Odległość sprzętu pożarniczego od styku dwóch ścian powinna wynosić co najmniej 0,5 m, a przy oknach i drzwiach dwukrotną szerokość skrzydła okna lub drzwi.

6. Do sprzętu pożarniczego powinien być zapewniony dostęp o szerokości co najmniej 1m. Odległość sprzętu pożarniczego od konwencjonalnych źródeł ciepła /grzejniki, piece, promienniki/ nie powinna być mniejsza niż 1m.
7. Dojścia do sprzętu pożarniczego i sprzęt powinny być oznakowane zgodnie z normą PN – 92/N-01256/01 Znaki ochrony przeciwpożarowej.

### Inne obowiązki właściciela obiektu

- umieszczanie w miejscach widocznych wykazu telefonów alarmowych oraz instrukcji postępowania na wypadek pożaru,



- oznakowywanie zgodnie z Polskim Normami:
  - dróg, wyjść i kierunków ewakuacji
  - miejsc usytuowania urządzeń przeciwpożarowych
  - elementów sterujących urządzeniami przeciwpożarowymi
  - lokalizacji przeciwpożarowych głównych wyłączników prądu, zaworów gazowych oraz materiałów pożarowo niebezpiecznych
  - pomieszczeń w których występują materiały niebezpieczne pożarowo



OZNAKOWANIE LOKALIZACJI PODRĘCZNEGO SPRZĘTU  
GAŚNICZEGO



OZNAKOWANIE LOKALIZACJI HYDRANTU WEWNĘTRZNEGO



OZNAKOWANIE WYJŚCIA EWAKUACYJNEGO



OZNAKOWANIE POZIOMEJ DROGI EWAKUACYJNEJ



OZNAKOWANIE DRZWI EWAKUACYJNYCH



OZNAKOWANIE LOKALIZACJI PRZECIWPÓŻAROWEGO  
WYŁĄCZNIKA PRĄDU



OZNAKOWANIE LOKALIZACJI HYDRANTU ZEWNĘTRZNEGO



OZNAKOWANIE LOKALIZACJI RĘCZNEGO OSTRZEGACZA  
POŻAROWEGO



## HARMONOGRAM PODDAWANIA OKRESOWYM PRZEGLĄDOM I KONSERWACJI WYBRANYCH INSTALACJI I URZĄDZEŃ

Lp.	Nazwa urządzeń, systemu lub instalacji	Rodzaj badań	Czasookres (nie rzadziej niż)	Kto może wykonywać	Uwagi
1	2	3	4	5	6
1	Instalacje i urządzenia elektryczne o Napięciu znamionowym do 1 kV	ogłędziny przeгляд wg oceny wynikającej z ogłędzin pomiar napięć i obciążeń pomiar oporności izolacji pomiar skuteczności zerowania i ochrony przeciwpożarowej	raz na 5 lat wg ustaleń ogłędzin  raz na 5 lat  raz na rok  raz na 1 rok	uprawniony elektryk	
2	Instalacja piorunochronna	badanie okresowe ogłędziny	raz na 6 lat  raz na rok oraz po każdej burzy	uprawniony elektryk	PN-86/E-05003/1
3	Instalacja oświetlenia ewakuacyjnego	ogłędziny sprawdzanie działania wymiana akumulatorów	raz na rok  raz na kwartał wg instrukcji producenta lub w przypadku wcześniejszego zużycia	elektryk konserwator	
4	Sieć hydrantów wewnętrznych i zewnętrznych	ogłędziny i sprawdzanie wydajności oraz zasięgu	raz na rok	hydraulik	Wg instrukcji producenta oraz PN-B-02863; PN-B-02865:
5	Węże hydrantów wewnętrznych	Próba ciśnieniowa na maksymalne ciśnienie robocze	raz na 5 lat	firma specjalistyczna	Zgodnie z normą PN-EN 671-3:2009

Lp.	Nazwa urządzeń, systemu lub instalacji	Rodzaj badań	Czasookres (nie rzadziej niż)	Kto może wykonywać	Uwagi
1	2	3	4	5	6
6	Gaśnice	ogłędziny i sprawdzanie wartości ciśnienia (strzałka na połu) badanie okresowe naprawa i czynności warsztatowe + wymiana ładunku	raz w miesiącu  raz na rok raz na 3 lata	wyznaczony pracownik  firma specjalistyczna	Wg instrukcji producenta
7	Instalacja przewodów dymowych i spalinowych - czyszczenie	- od palenisk opalanych paliwem stałym  - od palenisk opalanych paliwem płynnym lub gazowym  - od palenisk pionów zbiorowego żywienia  - z przewodów wentylacyjnych  - przewody dymowe i spalinowe poddawać badaniom technicznym celem potwierdzenia prawidłowego stanu technicznego	co najmniej 4 razy w roku  co najmniej 2 razy w roku  raz w miesiącu  co najmniej raz w roku  raz w roku	kominiarz	
8	Okresowa kontrola całego budynku	stan techniczny sprawności  stan techniczny sprawności i wartości użytkowej	raz na rok  raz na 5 lat	komisja powołana przez Dyrektora (osoby z uprawnieniami)	Wynik pracy komisji odnotować w książce obiektu budowlanego

**UWAGA:** Na okoliczności prowadzonych badań, przeglądów i kontroli należy prowadzić stosowną dokumentację tj.: protokoły, oświadczenia, zapisy w „Książce obiektu”.

**ROZDZIAŁ 14****W y k a z**  
**telefonów służb przydatnych w sytuacjach zagrożenia.**

<b>STRAŻ POŻARNA</b>	
<b>Telefon alarmowy</b>	<b>998 - (112)</b>
<b>POLICJA</b>	
<b>Telefon</b>	<b>997- (112)</b>
<b>POGOTOWIE RATUNKOWE</b>	
<b>Telefon</b>	<b>999- (112)</b>
<b>INNE SŁUŻBY INTERWENCYJNE</b>	
<b>REJON ENERGETYCZNY</b> tel. alarmowy 991	<b>POGOTOWIE GAZOWE</b> tel. alarmowy 992

Załącznik nr 1 do Instrukcji  
Bezpieczeństwa Pożarowego

Laski, dn. ....

.....  
Imię i Nazwisko

.....  
Stanowisko

## **OŚWIADCZENIE\***

Niniejszym oświadczam, że zapoznałem/łam się z postanowieniami zawartymi w Instrukcji Bezpieczeństwa Pożarowego i zobowiązuję się do jej przestrzegania.

podpis przyjmującego oświadczenie

podpis pracownika

\*Oświadczenie dołączane jest do akt osobowych pracownika.

*Załącznik nr 2 do Instrukcji  
Bezpieczeństwa Pożarowego*

Laski, dn. ....

**Protokół nr.....  
zabezpieczenia przeciwpożarowego prac  
niebezpiecznych pożarowo**

1. Nazwa, określenie budynku-pomieszczenia i miejsca, w którym przewiduje się wykonanie prac niebezpiecznych pożarowo.....  
.....
2. Kategoria zagrożenia ludzi, obciążenie ogniowe oraz właściwości pożarowe materiałów palnych w pomieszczeniu/miejscu wykonywania prac.....  
.....
3. Rodzaj elementów budowlanych, ich zapalność występująca w pomieszczeniach lub rejonie przewidzianym do prowadzenia prac niebezpiecznych pożarowo.....  
.....
4. Sposób zabezpieczenia pożarowego pomieszczenia, stanowiska, urządzenia itp. Na okres wykonywania prac niebezpiecznych pożarowo.....  
.....
5. Ilość i rodzaje podręcznego sprzętu gaśniczego do zabezpieczenia toku prac niebezpiecznych pożarowo.....  
.....
6. Środki i sposób alarmowania współpracowników i straży pożarnej w przypadku powstania pożaru.....  
.....
7. Osoba(y) odpowiedzialna(e) za całokształt przygotowania zabezpieczenia przeciwpożarowego toku prac niebezpiecznych pożarowo.....  
.....
8. Osoba(y) odpowiedzialna(e) za nadzór nad stanem bezpieczeństwa pożarowego w czasie wykonywania prac niebezpiecznych pożarowo.....  
.....
9. Osoba(y) zobowiązana(e) do przeprowadzenia kontroli rejonu prac niebezpiecznych pożarowo po ich zakończeniu.....  
.....

Podpisy członków komisji

.....  
.....  
.....

Załącznik nr 3 do Instrukcji  
Bezpieczeństwa Pożarowego

Laski, dn. ....

**Zezwolenie nr .....**  
**na przeprowadzenie prac niebezpiecznych pożarowo**

1. Miejsce prac \_\_\_\_\_

2. Rodzaj prac \_\_\_\_\_

3. Czas wykonywania prac, dnia \_\_\_\_\_ od godz. \_\_\_\_\_ do godz. \_\_\_\_\_

4. Zagrożenie pożarowe w miejscu wykonywania prac  
\_\_\_\_\_5. Sposób zabezpieczenia miejsca prac przed możliwością zainicjowania pożaru  
\_\_\_\_\_  
\_\_\_\_\_

6. Środki zabezpieczenia

1/ przeciwpożarowe \_\_\_\_\_

2/ BHP \_\_\_\_\_

3/ inne \_\_\_\_\_

7. Sposób wykonywania prac \_\_\_\_\_  
\_\_\_\_\_

8. Odpowiedzialni za:

1/ przygotowanie miejsca prac, środków zabezpieczających i zabezpieczenia toku prac:

\_\_\_\_\_ wykonano \_\_\_\_\_

(imię i nazwisko)

(podpis)

2/ wyłączenie spod napięcia:

\_\_\_\_\_ wykonano \_\_\_\_\_

(imię i nazwisko)

(podpis)

9. Zezwalam na rozpoczęcie robót:

podpis Dyrektora \_\_\_\_\_

10. Pracę zakończono dnia \_\_\_\_\_ godz. \_\_\_\_\_

11. Stwierdzam odebranie robót

\_\_\_\_\_ skontrolował \_\_\_\_\_

(imię i nazwisko)

(podpis)

Zatwierdzam:

Laski, dn. ....

.....

*Załącznik nr 4 do Instrukcji  
Bezpieczeństwa Pożarowego*

***Książka prac pożarowo niebezpiecznych***

Lp	Nazwa i miejsca prac oraz technologia ich wykonania	Sposób zabezpieczenia prac	Osoba odpowiedzialna za zabezpieczenie	Osoba zezwalająca na rozpoczęcie prac	Osoba odpowiedzialna za kontrolę prac po 4 i 8 godz.	Podpisy
1						
2						
3						
4						
5						

Załącznik nr 5 do Instrukcji  
Bezpieczeństwa Pożarowego**Protokół z próbnej ewakuacji obiektu szkoły**

1. Czas i termin ćwiczenia - .....
2. Zakres prowadzonej ewakuacji i miejsce zbiórki - .....  
.....  
.....
3. Cel ćwiczeń:  
.....
4. Osoba odpowiedzialna i wyznaczona do wykonania ćwiczenia.
  1. ....  

Imię i Nazwisko	Stanowisko	Funkcja
-----------------	------------	---------
5. Środki „POZORACJI” np.: nosze, wózki, koce. **Użyto:**
  1. ....
  2. ....
6. Powiadomiono Państwową Straż Pożarną pismem z dnia .....
7. Zakończenie ćwiczeń nastąpiło w dniu ..... o godzinie .....
8. Uwagi i wnioski.  
.....  
.....
9. Załączniki: (np. rysunek lub szkic sytuacyjny):  
- .....  
- .....

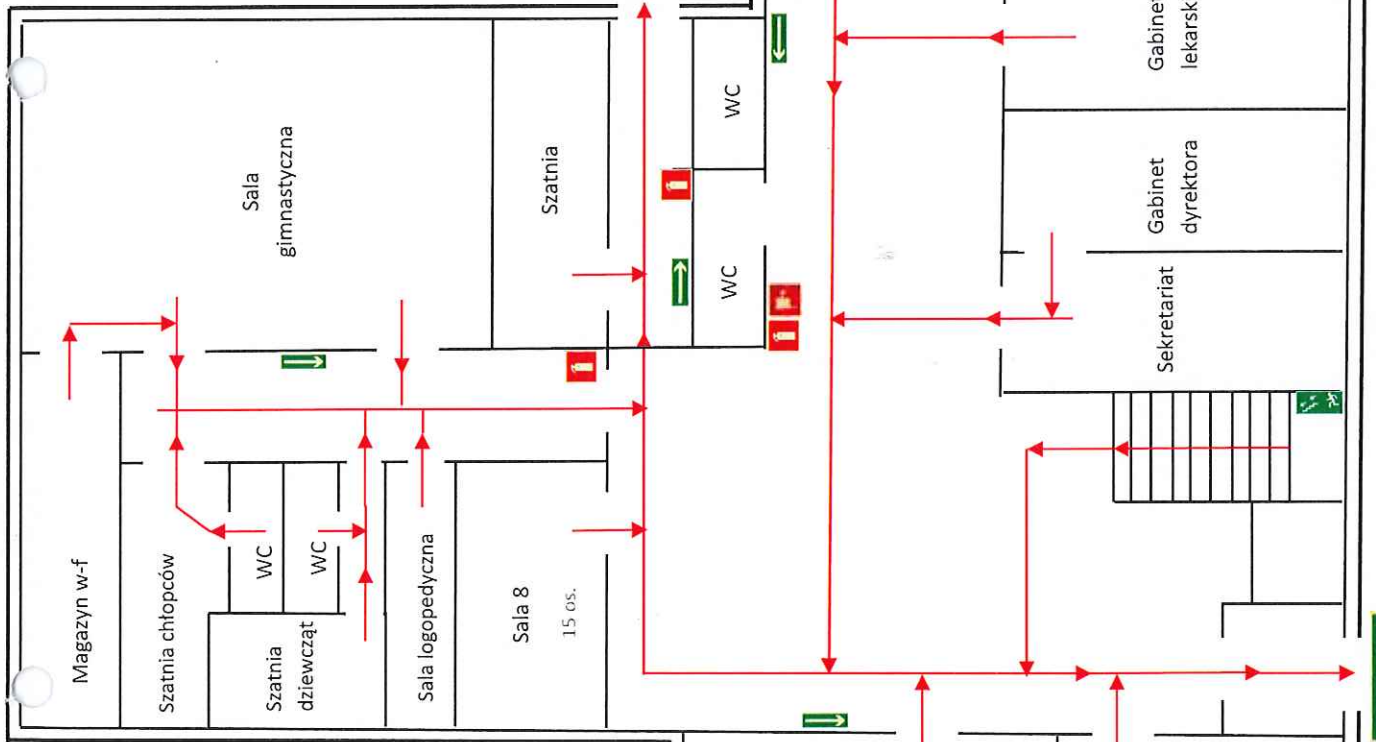
Podpisy



Niniejszym oświadczam, że zapoznałem/łam się z postanowieniami zawartymi w Instrukcji Bezpieczeństwa Pożarowego i zobowiązuję się do jej przestrzegania

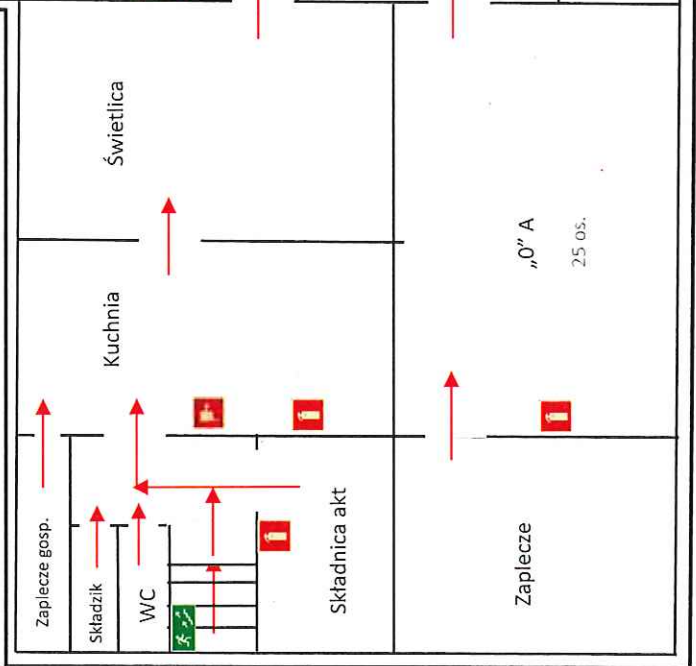
Data aktualizacji Instrukcji bezpieczeństwa pożarowego:			
Lp.	Nazwisko i imię pracownika	Podpis pracownika	Data zapoznania się pracownika ze zmianami w Instrukcji
1			
2			
3			
4			
5			
6			
7			
8			
9			
10			
11			
12			
13			
14			
15			
16			
17			
18			
19			
20			
21			
22			
23			
24			
25			
26			

# PLAN EWAKUACJI BUDYNKU PUBLICZNEJ SZKOŁY PODSTAWOWEJ W LASKACH PARTER



**LEGENDA** Załącznik nr 6

- Kierunek ewakuacji w górę
- Kierunek ewakuacji w dół
- Kierunek drogi ewakuacyjnej
- Wyjście ewakuacyjne
- Gaśnica
- Hydrant wewnętrzny
- Kierunek ewakuacji







**WYJSCIE  
EWAKUACYJNE**

# PLAN EWAKUACJI BUDYNKU PUBLICZNEJ SZKOŁY PODSTAWOWEJ W LASKACH PIĘTRO

Załącznik nr 7

## LEGENDA

-  Kierunek ewakuacji w dół
-  Kierunek drogi ewakuacyjnej
-  Wyjście ewakuacyjne
-  Gaśnica
-  Hydrant wewnętrzny
-  Kierunek ewakuacji

